

학습 목표

퀴즈를 통해 중국의 문화를 이해하고 설명할 수 있다.

퀴즈로 만나는 중국

판다(熊猫, xióngmāo)

중국을 대표하는 동물로, 국보로 지정되어 있다. 쓰촨 지방과 티베트 고산지대에 주로 서식하고 있다. 대나무와 죽순 등을 주식으로 하며, 비교적 비가 많이 오는 습한 곳을 좋아한다. 중국에서 판다는 중요한 외교 수단으로도 이용되고 있다. 2016년에 '아이바오'와 '러바오'가 한국으로 동지를 옮겼으며, 2020년에는 '푸바오', 2023년에는 쌍둥이 판다 '루이바오', '후이바오'가 태어나 많은 사랑을 받고 있다.

출발

중국을 대표하는 동물은?

만리장성(长城, Chángchéng)

중국을 대표하는 건축물로, 1987년 유네스코 세계문화유산으로 지정되었다. 기원전 220년 중국을 최초로 통일한 진시황은 북방 민족의 침입에 대비해 만리장성을 쌓기 시작했다. 오늘날의 만리장성은 대부분 명(明)대에 만들어진 것으로 현재 남아 있는 길이는 5,000~6,000km이다.

과일 꼬치에 설탕물을 묻힌 길거리 음식은?

탕후루(糖葫芦, tánghúlu)

중국 길거리에서 쉽게 볼 수 있는 탕후루는 본래 산사나무 열매를 꼬치에 끼워 설탕물을 묻혀 굳힌 중국의 전통 간식이다. 요즘에는 딸기, 키위, 귤, 방울토마토, 바나나, 포도 등 여러 가지 재료를 사용하여 만든다.

중국의 전통 의상은?

치파오(旗袍, qípáo)

청나라 때 만주족의 전통 의상으로, 원래 남녀 의상 모두를 가리켰지만, 요즘은 원피스 형태의 곡선미를 살린 여성 의복을 지칭한다.

중국의 샤부샤부라고 할 수 있는 음식은?

훙궈(火锅, huǒguō)

끓는 육수에 육류, 해물, 채소, 면류 등 다양한 재료를 데쳐 먹는 중국의 전통 음식이다. 일반적으로 커다란 냄비의 한가운데를 나눠 한쪽에는 담백한 맛의 하얀 국물(백탕), 한쪽에는 매운맛의 빨간 국물(홍탕)을 담는다.

중국에는 짜장면이 없다.

짜장면(炸酱面, zhájiàngmiàn)

중국의 짜장면은 굵은 면에 각종 채소와 춘장을 넣고 비벼 먹는 음식으로, 한국의 달콤한 짜장면과는 다르다.

유비, 관우, 장비가 등장하는 중국의 소설은?

삼국지연의

중국의 위, 촉, 오 세 나라의 역사를 바탕으로 전승되어 온 이야기들을 14세기에 나관중이 장회소설의 형식으로 편찬한 장편 역사소설이다.

도착

차시	소단원	학습 내용	교과서
1차시	퀴즈로 만나는 중국	• 퀴즈를 통해 중국 문화 이해하기	8
2차시	키워드로 만나는 중국	• 키워드를 통해 중국 이해하기	9
3차시	지도로 만나는 중국	• 지도를 통해 중국의 지리적 특성 및 행정 구역 이해하기	10-11

학습 목표

다양한 키워드를 통해 중국을 이해하고 설명할 수 있다.

키워드로 만나는 중국

수출 대상국

중국은 우리나라 최대 수출 대상국으로 상호 간의 무역이 활발하게 이루어지고 있어.

무역

우리나라에서 수출입이 가장 많이 이뤄지는 나라는 중국이다. (2021년 9월) 수출 점유율은 25.6%이며, 수입 점유율은 22.1%이다. (출처: KOTRA)



G2

중국은 미국에 이어 두 번째 경제 대국이야. (한국은행, 2022 세계 경제 규모 순위)



보통화

보통화

중국어에는 다양한 방언이 있어 표준어를 제정하여 사용하는데, 이를 보통화(普通话, pǔtōnghuà)라고 한다.



한어 사용

한어

중국에서는 중국어를 한어(汉语, Hànyǔ)라고 부르는데, 이는 한족(汉族, Hànzú)이 사용하는 언어라는 뜻이다.

중국, 싱가포르, 말레이시아 등 많은 나라에서 중국어를 사용하고 있어. 그리고 유엔 공용어 중 하나이기도 해.

G2

'세계에 영향력을 행사하는 두 나라'라는 의미로, 미국과 중국을 가리키는 말이다.

중국 관광객

우리나라를 찾는 중국 관광객의 수는 매년 엄청나. (한국 관광 통계 2023.5.-2024.4., 중국 관광객 2,784,338명, 방문 1위 국가 중국)



인구

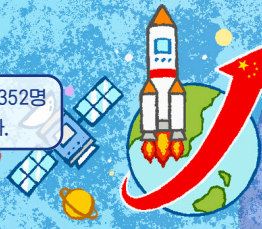
인구

중국의 인구는 14억 2,567만 1,352명 (2023 통계청)으로 인구 대국이다.

유인우주선 발사, 우주 정거장 운영, 최초 달 뒷면 탐사 등 중국의 항공 우주 기술은 놀라운 속도로 발전하고 있어.

과학 발전

중국은 국가 차원에서 과학기술 발전에 지원을 하고 있다. 최근 인공지능, 빅데이터, 클라우드, 항공 우주 분야 등 첨단 기술이 세계적인 수준으로 올라섰다.



성조

성조

중국어에는 4개의 성조가 있다. 성조는 음절의 높낮이를 의미한다.



중국어 배워야 하는 이유를 생각해 보고, 친구들과 서로 이야기해 봅시다.

- 빨간색: 행운을 상징하는 색깔로 여겨 중국인들이 좋아한다. 명절이나 경사가 있을 때 빨간색을 사용한다.
- 태극권: 중국 전통 무술이다. 특별한 도구 없이 할 수 있으며, 신체와 정신 건강에 도움이 되는 운동이다.

'중국'하면 떠오르는 키워드를 적고, 이유를 말해 봅시다.

나의 생각

- 중국 여행을 갈 때, 중국인들과 소통할 수 있다.

친구의 생각

- 중국의 재미있는 드라마를 자막 없이 볼 수 있다.



지도로 만나는 중국

학습 목표

1. 지도를 통해 중국의 지리적 특색 및 행정 구역을 이해하고 설명할 수 있다.
2. ox 퀴즈를 통해 중국에 관한 간단한 지식을 이해하고 설명할 수 있다.

퀴즈 1



중국의 정식 국가 명칭은 '중화민국'이다? ☐ ☒

▶ 중국의 정식 국가 명칭

중국의 정식 국가 명칭은 중화인민공화국 (中华人民共和国, Zhōnghuá Rénmín Gònghéguó)입니다.

중화인민공화국

1949년 10월 1일 마오쩌둥을 주석으로 하는 중화인민공화국이 수립되었다. '중화민국'은 현재 타이완에서 사용하고 있는 정식 국호이다.

퀴즈 2



중국의 수도는 '상하이(上海, Shànghǎi)'이다? ☐ ☒

▶ 중국의 수도

중국의 수도는 베이징(北京, Běijīng)이며, 4개의 직할시 중 하나입니다.

오성홍기

중국의 국기인 오성홍기의 붉은색 바탕은 혁명을 상징하며, 대지의 광명을 뜻하는 노란색 별 5개가 조화를 이루고 있다. 큰 별은 중국 공산당을, 작은 별 4개는 사회를 구성하는 노동자, 농민, 도시 소자산 계급, 민족 자산 계급을 의미한다.

신장웨이우얼 자치구

신장웨이우얼(新疆维吾尔自治区, Xīnjiāng Wéiwú'ěr) 자치구
중국 북서부 위구르족의 자치구.

간쑤성
(甘肃, Gānsù)

실크로드(丝绸之路, sīchóu zhī lù)

한나라 때 처음 개척된 동서양의 무역육로로, 중국의 비단이 서방으로 운반되었기 때문에 비단길(실크로드)이라고 부르게 되었다.

칭하이성
(青海, Qīnghǎi)

시짱 자치구

시짱(西藏, Xīzàng) 자치구

중국 남서부, 티베트고원을 중심으로 이루어진 자치구.

포탈라궁(布达拉宫, Bùdálā Gōng)

라싸(拉萨, Lāsà)에 있는 달라이 라마의 궁전으로, 티베트 전통 건축의 걸작이다.

퀴즈 3



중국의 국기는 '오성홍기'이다? ☒ ☐

▶ 중국의 국기

중국의 국기는 오성홍기(五星红旗, Wǔxīng-Hóngqí)로 붉은색 바탕에 다섯 개의 노란색 별이 왼쪽 상단에 그려져 있습니다.

헤이룽장성(黑龙江, Hēilóngjiāng)
하얼빈 얼음 축제(빙동제)
매년 1월 초부터 한 달간 중국 최북단 헤이룽장성 하얼빈에서 개최되는 세계적인 규모의 겨울 축제이다.

만리장성(长城, Chángchéng)
기원전 220년 중국을 최초로 통일한 진시황은 북방 민족의 침입에 대비해 만리장성을 쌓기 시작했다. 오늘날의 만리장성은 대부분 명(明)대에 만들어진 것으로 현재 남아 있는 길이는 5,000~6,000km이다.

텐안먼(天安门, Tiān'ānmén)
텐안먼은 고궁(故宫, Gù Gong)의 남쪽에 위치한 문으로, 텐안먼 앞에는 세계에서 가장 큰 텐안먼 광장이 펼쳐져 있다. 그 규모는 남북 길이 880m, 동서 폭이 500m, 총면적 44만㎡로 약 100만 명이 동시에 모일 수 있는 장소이다.



헤이룽장성

지린성
(吉林, Jílín)

랴오닝성
(辽宁, Liáoníng)

베이징(北京 Běijīng)
중화인민공화국의 수도이자 제1의 도시로, 정치·행정·문화·교육의 중심지이다.

베이징



상하이(上海, Shànghǎi)
동방명주(东方明珠, Dōngfāngmíngzhū)
중국 상하이 푸둥 지역에 있는 높이 468m의 방송탑. 둥근 모양 때문에 '동양의 진주'라고 불리게 되었으며 상하이의 랜드마크가 되었다.

중국의 면적은 한반도의 5배이다?

☐ ☒

▶ 중국의 면적

중국의 면적은 약 960만 km²로, 한반도의 약 44배입니다.

→ 중국의 국토 면적은 세계 4위에 해당한다. 이를 대한민국 면적인 약 9만 9천km²와 비교하면, 약 99배 정도가 된다.

푸젠성(福建, Fújiàn)
토루(土楼, tǔlóu)
중국 객가(客家, Kèjiā)족의 전통 가옥으로, 아파트와 비슷한 개념이다. 흙과 모래, 석회석으로 된 혼합 물질로 건축되었으며, 3~5층 높이에 가운데가 뚫린 원형 혹은 사각형 건물이다.



푸젠성

산시성(陕西, Shǎnxī)
병마용(兵马俑, bīngmǎyǒng)
진시황이 사후에 무덤을 지키게 할 목적으로 만든 것으로, 병사와 말의 모형들 흙으로 빚어 실물 크기로 제작한 것이다.

중국은 다민족 국가이다?

☐ ☒

▶ 중국의 민족과 인구

중국은 약 92%를 차지하는 한족(汉族, Hànzú)과 55개의 소수민족으로 구성된 다민족 국가입니다. 인구는 약 14억 명입니다. (2020년 제7회 중화인민공화국 인구 조사, 1,411,778,724명)

→ 중국은 총인구의 약 92%를 점하고 있는 한족과 55개의 소수민족으로 이루어진 다민족 국가이다. 민족마다 생김새, 풍습, 언어가 조금씩 다르다.

하이난성(海南, Hǎinán)
중국 최남단의 섬으로, 동양의 하와이로 불린다. 전형적인 동남아의 기후로 전 세계 관광객의 발길이 끊이지 않는다.



하이난성

광시좡족 자치구
(广西壮族自治区, Guǎngxī Zhuāngzú)

광둥성
(广东省, Guǎngdōngshěng)

타이완
(台湾, Táiwān)

홍콩(香港, Xiānggǎng)

마카오
(澳门, Àomén)

광시좡족 자치구
(广西壮族自治区, Guǎngxī Zhuāngzú)

광둥성
(广东省, Guǎngdōngshěng)

타이완
(台湾, Táiwān)

홍콩(香港, Xiānggǎng)

마카오
(澳门, Àomén)

광시좡족 자치구
(广西壮族自治区, Guǎngxī Zhuāngzú)

광둥성
(广东省, Guǎngdōngshěng)

타이완
(台湾, Táiwān)

홍콩(香港, Xiānggǎng)

마카오
(澳门, Àomén)

광시좡족 자치구
(广西壮族自治区, Guǎngxī Zhuāngzú)

광둥성
(广东省, Guǎngdōngshěng)

타이완
(台湾, Táiwān)

홍콩(香港, Xiānggǎng)

마카오
(澳门, Àomén)

광시좡족 자치구
(广西壮族自治区, Guǎngxī Zhuāngzú)

광둥성
(广东省, Guǎngdōngshěng)

타이완
(台湾, Táiwān)

홍콩(香港, Xiānggǎng)

마카오
(澳门, Àomén)

광시좡족 자치구
(广西壮族自治区, Guǎngxī Zhuāngzú)

광둥성
(广东省, Guǎngdōngshěng)

타이완
(台湾, Táiwān)

홍콩(香港, Xiānggǎng)

마카오
(澳门, Àomén)

광시좡족 자치구
(广西壮族自治区, Guǎngxī Zhuāngzú)

광둥성
(广东省, Guǎngdōngshěng)

타이완
(台湾, Táiwān)

홍콩(香港, Xiānggǎng)

마카오
(澳门, Àomén)

광시좡족 자치구
(广西壮族自治区, Guǎngxī Zhuāngzú)

광둥성
(广东省, Guǎngdōngshěng)

타이완
(台湾, Táiwān)

홍콩(香港, Xiānggǎng)

마카오
(澳门, Àomén)

광시좡족 자치구
(广西壮族自治区, Guǎngxī Zhuāngzú)

광둥성
(广东省, Guǎngdōngshěng)

타이완
(台湾, Táiwān)

홍콩(香港, Xiānggǎng)

마카오
(澳门, Àomén)

광시좡족 자치구
(广西壮族自治区, Guǎngxī Zhuāngzú)

광둥성
(广东省, Guǎngdōngshěng)

타이완
(台湾, Táiwān)

홍콩(香港, Xiānggǎng)

마카오
(澳门, Àomén)

광시좡족 자치구
(广西壮族自治区, Guǎngxī Zhuāngzú)

광둥성
(广东省, Guǎngdōngshěng)

타이완
(台湾, Táiwān)

홍콩(香港, Xiānggǎng)

마카오
(澳门, Àomén)

광시좡족 자치구
(广西壮族自治区, Guǎngxī Zhuāngzú)

광둥성
(广东省, Guǎngdōngshěng)

타이완
(台湾, Táiwān)

홍콩(香港, Xiānggǎng)

마카오
(澳门, Àomén)

광시좡족 자치구
(广西壮族自治区, Guǎngxī Zhuāngzú)

광둥성
(广东省, Guǎngdōngshěng)

타이완
(台湾, Táiwān)

홍콩(香港, Xiānggǎng)

마카오
(澳门, Àomén)

광시좡족 자치구
(广西壮族自治区, Guǎngxī Zhuāngzú)

광둥성
(广东省, Guǎngdōngshěng)

타이완
(台湾, Táiwān)

홍콩(香港, Xiānggǎng)

마카오
(澳门, Àomén)

광시좡족 자치구
(广西壮族自治区, Guǎngxī Zhuāngzú)

광둥성
(广东省, Guǎngdōngshěng)

타이완
(台湾, Táiwān)

홍콩(香港, Xiānggǎng)

마카오
(澳门, Àomén)

광시좡족 자치구
(广西壮族自治区, Guǎngxī Zhuāngzú)

광둥성
(广东省, Guǎngdōngshěng)

타이완
(台湾, Táiwān)

홍콩(香港, Xiānggǎng)

마카오
(澳门, Àomén)

광시좡족 자치구
(广西壮族自治区, Guǎngxī Zhuāngzú)

광둥성
(广东省, Guǎngdōngshěng)

타이완
(台湾, Táiwān)

홍콩(香港, Xiānggǎng)

마카오
(澳门, Àomén)

광시좡족 자치구
(广西壮族自治区, Guǎngxī Zhuāngzú)

광둥성
(广东省, Guǎngdōngshěng)

타이완
(台湾, Táiwān)

홍콩(香港, Xiānggǎng)

마카오
(澳门, Àomén)

광시좡족 자치구
(广西壮族自治区, Guǎngxī Zhuāngzú)

광둥성
(广东省, Guǎngdōngshěng)

타이완
(台湾, Táiwān)

홍콩(香港, Xiānggǎng)

마카오
(澳门, Àomén)

광시좡족 자치구
(广西壮族自治区, Guǎngxī Zhuāngzú)

광둥성
(广东省, Guǎngdōngshěng)

타이완
(台湾, Táiwān)

홍콩(香港, Xiānggǎng)

마카오
(澳门, Àomén)

광시좡족 자치구
(广西壮族自治区, Guǎngxī Zhuāngzú)

광둥성
(广东省, Guǎngdōngshěng)

타이완
(台湾, Táiwān)

홍콩(香港, Xiānggǎng)

마카오
(澳门, Àomén)

광시좡족 자치구
(广西壮族自治区, Guǎngxī Zhuāngzú)

광둥성
(广东省, Guǎngdōngshěng)

타이완
(台湾, Táiwān)

홍콩(香港, Xiānggǎng)

마카오
(澳门, Àomén)

광시좡족 자치구
(广西壮族自治区, Guǎngxī Zhuāngzú)

광둥성
(广东省, Guǎngdōngshěng)

타이완
(台湾, Táiwān)

홍콩(香港, Xiānggǎng)

마카오
(澳门, Àomén)

광시좡족 자치구
(广西壮族自治区, Guǎngxī Zhuāngzú)

광둥성
(广东省, Guǎngdōngshěng)

타이완
(台湾, Táiwān)

홍콩(香港, Xiānggǎng)

마카오
(澳门, Àomén)

광시좡족 자치구
(广西壮族自治区, Guǎngxī Zhuāngzú)

광둥성
(广东省, Guǎngdōngshěng)

타이완
(台湾, Táiwān)

홍콩(香港, Xiānggǎng)

마카오
(澳门, Àomén)

광시좡족 자치구
(广西壮族自治区, Guǎngxī Zhuāngzú)

광둥성
(广东省, Guǎngdōngshěng)

타이완
(台湾, Táiwān)

홍콩(香港, Xiānggǎng)

마카오
(澳门, Àomén)

광시좡족 자치구
(广西壮族自治区, Guǎngxī Zhuāngzú)

광둥성
(广东省, Guǎngdōngshěng)

타이완
(台湾, Táiwān)

홍콩(香港, Xiānggǎng)

마카오
(澳门, Àomén)

광시좡족 자치구
(广西壮族自治区, Guǎngxī Zhuāngzú)

광둥성
(广东省, Guǎngdōngshěng)

타이완
(台湾, Táiwān)

홍콩(香港, Xiānggǎng)

마카오
(澳门, Àomén)

광시좡족 자치구
(广西壮族自治区, Guǎngxī Zhuāngzú)

광둥성
(广东省, Guǎngdōngshěng)

타이완
(台湾, Táiwān)

홍콩(香港, Xiānggǎng)

마카오
(澳门, Àomén)

광시좡족 자치구
(广西壮族自治区, Guǎngxī Zhuāngzú)

광둥성
(广东省, Guǎngdōngshěng)

타이완
(台湾, Táiwān)

홍콩(香港, Xiānggǎng)

마카오
(澳门, Àomén)

광시좡족 자치구
(广西壮族自治区, Guǎngxī Zhuāngzú)

광둥성
(广东省, Guǎngdōngshěng)

타이완
(台湾, Táiwān)

홍콩(香港, Xiānggǎng)

마카오
(澳门, Àomén)

광시좡족 자치구
(广西壮族自治区, Guǎngxī Zhuāngzú)

광둥성
(广东省, Guǎngdōngshěng)

타이완
(台湾, Táiwān)

홍콩(香港, Xiānggǎng)

마카오
(澳门, Àomén)

광시좡족 자치구
(广西壮族自治区, Guǎngxī Zhuāngzú)

광둥성
(广东省, Guǎngdōngshěng)

타이완
(台湾, Táiwān)

홍콩(香港, Xiānggǎng)

마카오
(澳门, Àomén)

광시좡족 자치구
(广西壮族自治区, Guǎngxī Zhuāngzú)

광둥성
(广东省, Guǎngdōngshěng)

타이완
(台湾, Táiwān)

홍콩(香港, Xiānggǎng)

마카오
(澳门, Àomén)

광시좡족 자치구
(广西壮族自治区, Guǎngxī Zhuāngzú)

광둥성
(广东省, Guǎngdōngshěng)

타이완
(台湾, Táiwān)

홍콩(香港, Xiānggǎng)

마카오
(澳门, Àomén)

광시좡족 자치구
(广西壮族自治区, Guǎngxī Zhuāngzú)

광둥성
(广东省, Guǎngdōngshěng)

타이완
(台湾, Táiwān)

홍콩(香港, Xiānggǎng)

마카오
(澳门, Àomén)

광시좡족 자치구
(广西壮族自治区, Guǎngxī Zhuāngzú)

광둥성
(广东省, Guǎngdōngshěng)

타이완
(台湾, Táiwān)

홍콩(香港, Xiānggǎng)

마카오
(澳门, Àomén)

광시좡족 자치구
(广西壮族自治区, Guǎngxī Zhuāngzú)

광둥성
(广东省, Guǎngdōngshěng)

타이완
(台湾, Táiwān)

홍콩(香港, Xiānggǎng)

마카오
(澳门, Àomén)

광시좡족 자치구
(广西壮族自治区, Guǎngxī Zhuāngzú)

광둥성
(广东省, Guǎngdōngshěng)

타이완
(台湾, Táiwān)

홍콩(香港, Xiānggǎng)

마카오
(澳门, Àomén)

광시좡족 자치구
(广西壮族自治区, Guǎngxī Zhuāngzú)

광둥성
(广东省, Guǎngdōngshěng)

타이완
(台湾, Táiwān)

홍콩(香港, Xiānggǎng)

마카오
(澳门, Àomén)

광시좡족 자치구
(广西壮族自治区, Guǎngxī Zhuāngzú)

광둥성
(广东省, Guǎngdōngshěng)

타이완
(台湾, Táiwān)

홍콩(香港, Xiānggǎng)

마카오
(